

NOTAS SOBRE MELOIDAE II

POR

ANTONIO MARTINEZ (1)

Motiva la presente, la descripción de una nueva especie de *Epicauta*, encontrada en tabaco cultivado (*Nicotiana tabacum*), tabaco silvestre (*Nicotiana rustica*) y « palán palán » (*Nicotiana glauca*), por nosotros en la provincia de Salta.

Agradezco a los entomólogos Ricardo N. Orfila y Manuel J. Viana de la Sección Entomología del Instituto de Investigaciones de las Ciencias Naturales, anexo al Museo Argentino de Ciencias Naturales « Bernardino Rivadavia » de Buenos Aires; Ing^o Agr^o Francisco de Asís Monrós del Instituto « Miguel Lillo » de Tucumán por el material puesto a mi disposición para su estudio y, entre el que se hallaron varios ejemplares de la nueva especie y a mis amigos Ent. M. Adalberto Rosillo e Ing^o Agr^o Rojo de la Estación Experimental de Salta del Ministerio de Agricultura y Ganadería de la Nación, los cuales me indicaron que habían encontrado a unos « bichos moros » que causaban aparentes daños en los cultivos experimentales de tabaco en la zona de Coronel Moldes y que resultaron ser una vez estudiados *Epicauta atomaria* (Germ.), *Ep. monachica* (Berg) y la nueva especie; también hago extensivo este agradecimiento al Sr. Oscar Hernández, dibujante de la División de Zoología Agrícola, por la colaboración prestada en la confección de los esquemas de las antenas de la nueva especie y de *Ep. atomaria* que ilustran el trabajo.

(1) Trabajo efectuado en la División de Zoología Agrícola; adscripto honorario a la Sección Entomología del Instituto de Investigación de las Ciencias Naturales, anexo al Museo Argentino de Ciencias Naturales « Bernardino Rivadavia » de Buenos Aires; entomólogo de la División de Zoología Agrícola del Ministerio de Agricultura y Ganadería de la Nación y de la M. E. P. R. A. de la Universidad de Buenos Aires del Ministerio de Educación de la Nación.

***Epicauta rosilloi* sp. n.**

DIAGNOSIS. — Alargada, negra, cubierta de abundantes pelos de color amarillo dorado, excepto en la región distal de las tibias, parte del primer tarsito y la totalidad de los restantes, donde éstos son negros en las regiones superior y laterales y castaño rojizos en los bordes inferiores, también se notan algunos pelos negros en las antenas y palpos. Cabeza, incluyendo ojos, más ancha que el protórax; antenas filiformes, ligeramente más anchas mesalmente. Pronoto con un surco longitudinal notable; borde posterior marginado débilmente. Escudete pequeño; élitros alargados, ligeramente ensanchados hasta su cuarto posterior, región caudal regularmente redondeada. Parte inferior uniformemente cubierta de pelos, excepto en la región central del metasterno donde hay una zona longitudinal glabra. Patas con los espolones espiniformes, de color castaño rojizo.

DESCRIPCIÓN. — Cabeza redondeada, punteada microscópicamente, en su medio surcado longitudinalmente, el surco anteriormente notable y confluyendo con el que separa al clépeo de la frente, sobre el occipucio poco notable; labro ensanchado, borde anterior ligeramente escotado, la mitad posterior en el medio y sobre el borde con una diminuta depresión algo ensanchada, superficie punteada, los puntos muy poco aparentes en la región central, lateralmente son más notables y con pelos; clépeo ensanchado, anteriormente deprimido y con el borde apenas sinuoso en el medio, posteriormente bien delimitado de la frente, superficie en la depresión punteada escasa y microscópicamente, el resto con puntos más abundantes y con pelos; antenas insertas delante de los ojos, en la base y sobre el lado interno con una pequeña e irregular área glabra que alcanza el borde ocular, los antenitos 1 a 10 engrosados distalmente, más acentuadamente los 1 y 2, muy débilmente los restantes; el 1º es algo más de una vez y media largo que el 2º, el 3º el más largo de todos y casi el doble de largo que el 4º, 5º algo más largo que el 6º y desde éste al 10º subiguales y más largos que el 1º, el 11º es un poco mayor que los precedentes y más o menos fusiforme con el ápice aguzado; ojos salientes y relativamente grandes, la superficie visible esferoidal y en el borde ante-

rior ligeramente escotados; el resto de la cabeza está cubierta por pelos entre los cuales se ven mal definidas áreas glabras; palpos labiales y maxilares aparentemente sin caracteres especiales, cubiertos de pelos; cuello corto, la superficie con puntos y pelos.

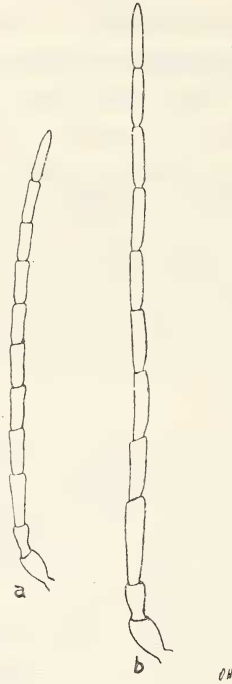


FIG. 1. — Esquema de las antenas de: a, *Epiculata atomaria* (Germ.); b, *Epicauta rosilloi* sp. n. 8.

TÓRAX. — Pronoto de forma típica para las especies del género; en el medio con un surco longitudinal profundo y algo ensanchado en la mitad posterior, hacia atrás y sobre el borde casi inaparente; a ambos lados del surco y en la mitad posterior con dos áreas glabras: una anterior e interna circulariforme y otra posterior y de forma mal definida; el resto de la superficie está cubierta de pelos, los que forman una ceja levantada sobre el borde posterior.

Mesonoto con el escudete en forma de corazón invertido, superficie punteada microscópicamente y con algunos pelos; élitros algo más de dos veces más largos que la cabeza y pronoto reunidos, superficie rugosa punteada microscópicamente y cubierta de

pelos entre los que hay muy pequeñas áreas circulariformes glabras.

Región inferior con el tegumento visto entre la pelosidad que lo cubre ligeramente brillante y punteado en los esternitos, excepto el 6º que es en casi su totalidad glabro, con áreas semejantes a la de los élitros.

Patas normales para las especies del género, cubiertas de abundantes y cortos pelos. Tarsos con uñas simples.

Largo: 15,8-13,6 mm; ancho máximo: 5,6-4,2 mm; ancho pronotal: 3,6-2,9 mm aproximadamente.

♂: 6º esternito con amplia y visible escotadura sobre el borde posterior.

Ejemplares examinados 62 ♂♂ todos de la Argentina.

Habitat: Provincia de Salta, Departamento de la Viña, Coronel Moldes (Estación Experimental), Holotipo ♂ y 23 Paratipos ♂♂ en la colección del autor; 2 Paratipos ♂♂ en la colección de la División de Zoología Agrícola del Ministerio de Agricultura y Ganadería de la Nación; 2 Paratipos ♂♂ en la colección general del Instituto de Investigaciones para las Ciencias Naturales y sendos Paratipos ♂♂ en las colecciones Prosen y Bosq de Buenos Aires, Werner del Biological Laboratories en la Universidad de Harvard, Mass., EE. UU. y Pardo Alcaide de Melilla, Marruecos Español; Departamento Gral. San Martín, Tablillas (Campamento Standard Oil Co.) (Duret-Martínez-coll.) 6 Paratipos ♂♂ en mi colección; Departamento Campo Quijano, Quebrada del Río Blanco (Willink-Monrós-leg.) 13 Paratipos ♂♂ en la colección del Instituto «Miguel Lillo» de Tucumán.

Provincia de Jujuy: 5 Paratipos ♂♂ con el número 17.205 en la colección general del Instituto de Investigaciones de las Ciencias Naturales.

Provincia de Tucumán: Departamento de Tafí, El Siambón 3 Paratipos ♂♂ y Departamento de Tafí Viejo, Villa Nougues 1 Paratipo ♂ en la colección del Instituto «Miguel Lillo», del mismo Departamento, El Cadillal (N. Kormilev-leg.) 1 Paratipo ♂ en la colección general del Instituto de Investigaciones de las Ciencias Naturales.

Provincia de Catamarca: 1 Paratipo ♂ número 10.210 en esta última colección.

♀: Similar al ♂ y reconocible de éste por la ausencia de escotadura en el borde posterior del 6º esternito o, cuando existe ésta, se halla reducida a una muy pequeña muesca situada en la parte mesal.

Ejemplares examinados 46 ♀♀ todos de la Argentina.

Habitat: Provincia de Salta, Departamento de La Viña, Coronel Moldes (Estación Experimental) Alotipo ♀ y 13 Paratipos ♀♀ en mi colección; 2 Paratipos ♀♀ en la colección general del Instituto de Investigaciones de las Ciencias Naturales, sendos Paratipos ♀♀ en las colecciones Prosen, Bosq, Werner y Pardo Alcaide; Departamento Gral. San Martín, Tablillas (Campamento Standard Oil Co.) 4 Paratipos ♀♀ coleccionados por el autor y en mi colección; Departamento de Campo Quijano, Quebrada del Río Blanco (Willink-Monrós. leg.) 15 Paratipos ♀♀ en la colección del Instituto « Miguel Lillo » de Tucumán; Departamento de Orán, Urun-del (Prosen-coll.) 1 Paratipo ♀ en colección Prosen.

Provincia de Jujuy, Dep. Capital, Ciudad (Prosen-leg.) 1 Paratipo ♀ en mi colección.

Provincia de Tucumán: Departamento de Tafí, El Siambón 1 ♀ Paratipo en la colección del Instituto « Miguel Lillo » de Tucumán.

Provincia de Catamarca: 2 Paratipos ♀♀ con los números 10.210 y 10.211 en la colección general del Instituto de Investigaciones de las Ciencias Naturales.

Es esta especie muy próxima a *Ep. atomaria* (Germ.) de la que es fácilmente separable por la escultura del labro, del pronoto, la pelosidad más corta, las áreas lisas de los élitros casi microscópicas, distinta relación y largo de los antenitos que son bien distintos en ambas especies, etc.

Tengo el placer de dedicar esta interesante especie a mi gran amigo, colega y colaborador, el entomólogo Don M. Adalberto Rosillo, de la Estación Experimental de Salta, en compañía de quien capturé la mayoría de los ejemplares que sirvieron para este estudio.

Pseudomeloe vianai Martínez

Una especie cuya descripción fuera entregada para su publicación al Museo Argentino de Ciencias Naturales « Bernardino Rivadavia » de Buenos Aires en el trabajo titulado « Notas sobre Meloidae I », omitiendo en ella las medidas del mismo que son las siguientes: Largo: 22,1-10 mm; ancho del pronoto: 5,3-1,7 mm; ancho elitral: 9,8-4,1 mm, aproximadamente.